



2010

l'année du rebond

Tout comme l'économie alésienne a su rebondir face à la crise et retrouver son niveau d'avant 2008 dans certains secteurs tels que l'industrie et les services à l'industrie, la CCI Alès-Cévennes a su montrer en 2010 sa capacité à relever des défis de taille pour mieux accompagner les entreprises locales. En chiffres, comme en témoigne ce nouveau rapport d'activités, voici le résultat de toutes nos initiatives et contributions actées pour le maintien d'une Chambre de proximité autonome, ouverte aux partenariats innovants et résolument engagée dans la relance d'un territoire fort de 8 200 entreprises au 31 décembre 2010.

Francis Cabanat
Président de la CCI Alès-Cévennes
réélu de 2010 à 2015

Chiffres clés

Nombre d'entreprises du ressort de la CCI Alès-Cévennes

- 8 050 au 1^{er} janvier 2010 (7 500 en 2009)
- 8 200 au 31 décembre 2010 (8 000 fin 2009)

L'accueil en statistiques

- 29 043 contacts entrants (28 083 en 2009) avec 53% des demandes concernant la création-reprise et la transmission ;
- 19 154 appels téléphoniques (18 723 en 2009) ;
- 9 889 contacts physiques (9 360 en 2009) dont 64% concernant le Pôle Création-Transmission.

Fréquentation du site www.ales.cci.fr

- 82 047 visiteurs (80 539 en 2009) ;
- 150 500 pages consultées (187 836 en 2009) avec 45,42% de nouvelles visites.

Editions de "Synergies", le magazine de la CCI Alès-Cévennes

- Synergies n°18, printemps 2010 ;
- Synergies n°19, été 2010 ;
- Synergies n°20, automne-hiver 2010.

Innovations multiservices

Copilotage et promotion de la "Plate-forme RH"

Participation au pilotage du dispositif de soutien aux ressources humaines des entreprises du Pays Cévennes, avec promotion des objectifs et des résultats (campagne Midi Libre, dossier presse, parutions Synergies et e-synergies,...)

Publications de "Conjonctureco", le baromètre des entreprises locales

En partenariat avec AVISO et à partir d'un panel représentatif des entreprises du territoire Alès-Cévennes, publication de Conjonctureco n°2 (parution juin 2010) et n°3 (parution janvier 2011).

Diffusions de "e-synergies", la lettre d'info en ligne de la CCI

En février, mai et septembre, diffusions de "e-synergies" dans les messageries électroniques des entreprises locales. Thèmes abordés : l'actualité de la CCI (n°1 et 2) et la formation aux métiers (n°3).

Accompagner la **création**, la **transmission** et la **reprise** d'entreprises pérennes

Avec la confiance renouvelée de ses partenaires financiers nationaux, régionaux et départementaux, le Pôle Création-Transmission de la CCI Alès-Cévennes a renforcé en 2010 sa capacité d'accompagnement des porteurs de projets d'entreprises en réorganisant ses services et en développant **toujours plus d'appuis, de compétences et d'outils à forte valeur ajoutée**. Au service de l'économie locale, cette démarche reconduite dans sa labellisation EEF* et ses conventions APCE**, EPCE*** et NACRE**** est aujourd'hui soutenue par plus d'une quarantaine d'acteurs cévenols et gardois réputés pour leurs compétences économiques, juridiques, fiscales, comptables, notariales ou immobilières. De quoi contribuer activement au renouvellement des forces entrepreneuriales d'un territoire dont le nombre d'établissements ressortissants de la CCI Alès-Cévennes a augmenté de 62,5% sur les 5 dernières années, passant de 5 000 début 2005 à 8 050 début 2010.

*EEF : Entreprendre en France | **APCE : Agence pour la Création d'Entreprise | ***EPCE : Etudes pour la Création d'Entreprise
****NACRE : Nouvel Accompagnement pour la Création et la Reprise d'Entreprise

Temps forts 2010

650 participants réunis aux Entrepreneuriales du Pays Cévennes

150 participants en février et en juin, 350 en décembre : *Les Entrepreneuriales*, ce sont des opportunités de rencontres avec l'ensemble des partenaires du réseau local d'appui à la création-transmission. Trois événements dans l'année, réalisés avec le soutien du Conseil régional.

600 participants aux conférences et ateliers thématiques

Opérations d'information et de sensibilisation organisées dans le cadre des *Sésames*, avec 1 à 3 manifestations par mois à la CCI (29 sur l'année, soit 26% des actions 2010 réalisées par les CCI du Languedoc-Roussillon).

46 experts mobilisés en appui du Pôle Création-Transmission

Poursuite du développement du réseau local d'appui à la création, reprise et transmission.

"Coup de cœur de la reprise" pour une entreprise alésienne

Nomination de l'entreprise *Agniel* accompagnée par la CCI Alès-Cévennes.

Innovations 2010

Création d'un jeu-concours de la création-reprise dans le cadre des Entrepreneuriales

Lors des *Entrepreneuriales* de décembre, organisation d'un jeu-concours à l'attention des porteurs de projets, avec près de 10 000 € d'accompagnements professionnels offerts par les partenaires du réseau local d'appui.

Globalisation de l'organisation du Pôle Création-Transmission

Regroupement de toute la chaîne des missions d'accompagnement des porteurs de projets de création-reprise et de transmission : *Front office, Primo Diag, Aide au montage des projets, CFE - Guichet unique pour les formalités d'entreprises*.

Nouveaux outils d'accompagnement

Aides à l'installation avec le Pack Repreneur et accompagnement dans les projets avec les diagnostics *DIANE* et *PREFACE* (logiciels d'analyse).

Développement du CATE

Développement du *Comité d'Appui à la Transmission d'Entreprise* avec le montage d'opérations d'expertise destinées à faciliter l'aboutissement des projets de transmission.

Chiffres clés 2010

Accompagnement stratégique :

- **2 681** candidats en contact avec le Front office CCI (2 316 en 2009, 2 225 en 2008) ;
- **2 581** porteurs de projet reçus par le Pôle Création-Transmission (1929 en 2009, 763 en 2008) ;
- **900** participants aux actions collectives (552 en 2009, 482 en 2008) ;
- **217** rendez-vous "Primo diagnostic" (221 en 2009, 326 en 2008) ;
- **319** EPCE - Etudes Pour la Création d'Entreprise (52 en 2009, année de lancement) ;
- ➔ **360** porteurs de projet aux "Matinées d'information collective" (366 en 2009, 326 en 2008) ;
- **37** porteurs de projet aux "Matinales de la Transmission" (60 en 2009, 15 en 2008) ;
- **365** personnes conseillées lors des "Permanences experts" (387 en 2009, 380 en 2008) ;
- **43** projets "VISA Région" accompagnés (40 en 2009, 35 en 2008) ;
- **7** études socio-économiques réalisées (2 en 2009, année de lancement).

Stages et formations dédiés :

- **109** porteurs de projet aux "Ateliers auto-entrepreneur" (68 en 2009, année de lancement) ;
- **5** créateurs-repreneurs en formation "5 jours pour entreprendre" (17 en 2009, 49 en 2008) ;
- **17** créateurs-repreneurs en formation "PACTE" (10 en 2008, année de lancement).

Centre de Formalités des Entreprises :

- **1 303** formalités d'entreprises effectuées (1 278 en 2009, 1 529 en 2008) ;
- **93** certificats de signature électronique délivrés (110 en 2009, 113 en 2008).

Ingénierie financière :

- **3,95** Me de levée de fonds (3,9 en 2009, 5 en 2008) dont 50% sous forme d'aides et 50% en prêts bancaires ;
- **402** plans d'affaires traités (229 en 2009, 168 en 2008).

Création de richesses :

- **458** emplois créés ou maintenus (400 en 2009, 368 en 2008).

Préserver l'industrie et ses **services** en soutenant toutes les formes d'innovation

Après les coups de boutoirs reçus en 2008 et 2009 en raison d'une crise financière mondialisée, l'économie industrielle alésienne a montré sa capacité à rebondir en 2010. Forte de ses **innovations en matière de développement commercial, de positionnement stratégique et d'amélioration de la performance globale**, elle a retrouvé fin 2010 son niveau d'activité d'avant 2008. Les difficultés aujourd'hui connues, dont la disparition d'une grande entreprise locale, n'effaceront pas ce dynamisme collectif – un dynamisme soutenu par la CCI et ses partenaires, pour que des projets innovants et créateurs d'emplois puissent encore se développer sereinement sur un territoire historiquement reconnu comme le 1^{er} pôle industriel du Languedoc-Roussillon.

Temps forts 2010

6^e année d'ALIZE Gard-Cévennes

Déclinaison du plan national d'Action Locale Interentreprises en Zones d'Emploi (ALIZE), avec en chiffres depuis 2005 :

- **37** projets étudiés dont 28 aidés (soit respectivement + 9 et + 7 par rapport à 2009) ;
- **280** emplois soutenus (200 en 2009) ;
- **129** jours de compétences mis à disposition des PMI locales (104 en 2009) ;
- **246 000 €** d'avances remboursables accordées (201 000 en 2009) ;

Promotion de la filière locale "Construction & Maintenance d'Équipements Industriels"

Depuis 2009, le développement de cette filière *vitrine du potentiel industriel alésien* a contribué à drainer vers les entreprises locales 5,5 M€ de marchés AREVA (Tricastin et Narbonne Malvey).

Innovations 2010

Guide CCI Alès-Cévennes "Développement & Innovation"

Publication d'un document regroupant tous les dispositifs pro-industrie proposés par la CCI et ses partenaires : *Diagnostic Performance Industrie, Diag'up export, Pack International*,...

Fiches Export

Mise à disposition des primo-exportateurs de supports d'information technique.

Coorganisation de "Cibles Affaires"

Coorganisation du carrefour d'affaires initié par la CCI de Nîmes.

Participation aux Groupes de coordination de la "SRI" du Languedoc-Roussillon

Après avoir lancé un *Plan Innovation* en 2009 avec une trentaine d'audits *Performance Industrie*, la CCI Alès-Cévennes s'est retrouvée en "pole position" lorsque le Conseil régional a déployé sa *Stratégie Régionale d'Innovation (SRI)*. Elle est depuis partie prenante dans les Groupes de coordination régionaux *Formation – Outils de l'Innovation – Communication*.



Chiffres clés 2010

Soutien aux entreprises industrielles :

- **104** entreprises accompagnées dans leurs projets de développement commercial, d'innovation ou de stratégie industrielle (96 en 2009, 95 en 2008).

Taux de rotation des clients du Pôle Industrie : 20%.

Soutien à la création d'emplois industriels :

- **316** emplois créés dans l'industrie et le bâtiment (317 en 2009, 412 en 2008) ;
- **84** créations d'emplois industriels nouveaux prévues d'ici à 3 ans (30 en 2009, 305 en 2008).

Solde création/disparition d'emplois : + 4 en 2010 (-112 en 2009).

Ingénierie de projets :

- **58** projets développés avec l'IDCI depuis 2006, dont 11 en 2010 (12 en 2009, 12 en 2008).

Ingénierie financière :

- **148 000 €** d'aides individuelles aux entreprises (153 000 en 2009, 111 000 en 2008) ;

Accompagnement à l'international :

- **52** entreprises soutenues dans leur développement (50 en 2009, 25 en 2008) ;
- **3** "Journées Pays" (2 en 2009, 1 en 2008) ;
- **373** formalités à l'international réalisées (378 en 2009, 418 en 2008).



Fortifier le **commerce** local par les dynamiques collectives et l'évènementiel marchand

Essentiel à la vitalité de notre territoire au même titre que l'industrie et le tourisme, le commerce est plus que jamais en ces temps difficiles au cœur des préoccupations de la CCI Alès-Cévennes, d'où un renforcement continu de ses actions d'accompagnement auprès des acteurs de proximité. **Dynamisation des centres-villes et centres-bourgs, soutien aux associations de commerçants, "visites de terrain" avec les Jeudis du Commerce, "coachings e-commerce", promotion des chèques-cadeaux Fédébon, parrainage de grandes manifestations au Parc des expositions...** Autant d'initiatives et de contributions engagées pour freiner l'évasion marchande et préserver la densité d'un tissu commercial local vecteur d'emplois et d'attractivité économique.

Temps forts 2010

Déploiement de Fédébon 30

Dispositif de chèques-cadeaux gagnant-gagnant, commercialisés par Fédé30 auprès des entreprises et des collectivités du Gard pour que leurs salariés les dépensent dans les commerces adhérents :

- 17 unions commerciales, 27 pôles commerciaux et 365 commerçants participants ;
- 130 000 € de chiffre d'affaires réalisé pour la 1^{ère} année.

"Commerce en fête", édition 2010

180 commerçants de la circonscription de la CCI Alès-Cévennes participants (soit 100 de plus qu'en 2009) : Alès, Halles de l'Abbaye, Saint-Ambroix, Saint-Christol-les-Alès, La Grand'Combe, Allègre-les-Fumades.

Soirée pro Commerce

Organisée en avril, cet événement axé sur les nouvelles attentes des consommateurs et l'impact du design dans les commerces a rassemblé une cinquantaine de professionnels.

Innovations 2010

Les "Jeudis du Commerce"

Avec seulement 9 visites de terrain organisées entre juillet et décembre, ce nouveau dispositif testé auprès de 391 chefs d'entreprises a permis de détecter 106 besoins d'accompagnement, dont :

- 58% dans le domaine du développement commercial ;
- 24% dans le domaine de la transmission d'entreprise ;
- 18% dans le domaine du conseil réglementaire.

Nouvelles expérimentations à la Maison du Commerce d'Alès

Expérimentations estivales (avec la navette de centre-ville Alès-y et les samedis piétons) et soutien aux nouvelles animations dont la *Semaine Cévenole* et ses quarantes restaurateurs impliqués.

Nouvelle application mobile "Achatville"

Depuis novembre 2010, les commerçants membres du réseau Achatville sont visibles sur mobile.achat-ales-cevennes.com



Chiffres clés 2010

Soutien aux acteurs de proximité :

- ➔ **391** chefs d'entreprises rencontrés sur leur terrain lors des Jeudis du Commerce (nouveau 2010) ;
- ✎ **230** opérations-conseil en appui individualisé auprès des commerçants et des prestataires de services aux particuliers (272 en 2009, 260 en 2008) ;
- ✎ **65** offres mis en ligne sur le site de la bourse aux locaux commerciaux <http://immobilier.ales.cci.fr> (63 en 2009, 37 en 2008), ce qui a généré dans l'année quelques 2 600 contacts.

Soutien à l'e-commerce avec Achat-ales-cevennes.com :

- ✎ **84** adhérents en ligne (contre 77 en 2009 et 63 en 2008) avec un inversement de tendance constaté en 2010 : 42% d'entre eux sont en vitrine simple (au lieu de 52% en 2009) et 58% en vitrine complète (48% en 2009) ;
- ➔ **2** UCIA présentes sur le portail (St-Jean-du-Gard et Anduze), avec 37 commerçants directement valorisés (idem 2009).
- ✎ **294 000** visiteurs recensés (255 000 en 2009, 100 000 en 2008) ;
- ✎ **735 000** pages vues (608 000 en 2009, 300 000 en 2008) ;
- ✎ **601** commandes en ligne (338 en 2009, 110 en 2008) ;
- ✎ **69 800** € de chiffre d'affaires annuel (60 800 en 2009, 47 800 en 2008) pour les sites de vente en ligne (24 en 2010, 14 en 2009), soit un CA moyen de 2 908 € par e-commerce en 2010 pour un investissement de 360€ HT/an.

Soutien aux événements marchands :

- ✎ **27** manifestations d'envergure accueillies au Parc des expositions de Méjannes-les-Alès (22 en 2009, 23 en 2008), pour un total de 104 900 visiteurs (103 000 en 2009, 114 400 en 2008) ;
- ✎ **15 274** visiteurs au MIAM*, soit une fréquentation en hausse de 21% par rapport à l'année précédente (11 616 en 2009, 12 300 en 2008),

*Salon de la gastronomie et des produits du terroir organisé par la CCI, avec la participation d'une centaine d'exposants et d'une vingtaine de partenaires dont *Sud de France* et *Militant du Goût*.



Développer le **tourisme** avec l'e-tourisme et les nouveaux réseaux

Cinq ans après la constitution des clubs de tourisme et la création de www.cevennes-tourisme.fr (1^{ère} plate-forme interrégionale de commercialisation sans intermédiaire de l'offre hébergement & loisirs en Cévennes), la CCI et ses partenaires poursuivent sans relâche leurs missions d'appui au développement des entreprises touristiques locales : **nouvelles formations à l'e-tourisme, nouvelles fonctionnalités à vocation marchande sur cevennes-tourisme.fr, promotion des réseaux Militant du Goût, soutien aux démarches de labellisations Qualité Sud de France...** Des actions concrètes, réalisées à la demande des professionnels pour renforcer durablement l'attractivité de notre destination touristique.

Temps forts 2010

Résultats de l'étude d'impact de la clientèle de la vitrine [Cevennes-tourisme.fr](http://cevennes-tourisme.fr)

En synthèse :

- la clientèle de [Cevennes-tourisme.fr](http://cevennes-tourisme.fr) est à 80% française, de proximité dans près d'un cas sur trois et dépense 46,80 € d'hébergement/jour en moyenne ;
- après l'Île de France (18%) et la région Rhône-Alpes (15%), la région PACA et le Languedoc-Roussillon représentent à part égale 28% de la clientèle française et sur les 14% provenant du LR, on compte 7% d'héraultais et 6% de gardois ;
- la clientèle étrangère est en majorité européenne, avec des ventes à l'international provenant essentiellement de touristes belges (33%), néerlandais (21%), allemands (12%) et britanniques (10%).

Réunion des Labellisés "Qualité Sud de France"

Le 24 novembre 2010, plus de quarante professionnels du tourisme en Cévennes ont participé à la présentation du **bilan des 3 premières années** de la labellisation mise en place par la Région LR. Accompagnés par nos services dans leurs préparatifs à l'audit, 26 d'entre eux sont déjà labellisés et 75% sont satisfaits de l'impact du dispositif.

Innovations 2010

Refonte du site [Cevennes-tourisme.fr](http://cevennes-tourisme.fr)

Modernisation de la vitrine pour ses 5 ans d'existence : affichage grand écran avec défilés de photos panoramiques, nouvelle rubrique Voyages & week-end, reportages vidéo HD, insertion d'indices de satisfaction des clients dans la présentations des offres, système de réservation optimisé,...

Une action menée en partenariat avec Alès Myriapolis, l'agence de développement du Pays Cévennes.

Coachings "Pra-TIC"

Afin d'améliorer la compétitivité sur Internet des entreprises de tourisme, la CCI Alès-Cévennes leur propose un bouquet de service avec le *Passeport pour l'économie numérique* et le programme *Cybersudoe*.

Participation au développement du programme annuel d'animations "Militant du Goût"

Quinzaine *Consommons gardois* ; fiches recettes (63 000 exemplaires dans les magazines régionaux) ; campagne *Savourez votre été* chez les restaurateurs gardois ; émission radio *La marmite de l'été* sur Radio France Bleue Gard ; *Forum Affaires* et salon *Miam 2010*...

NB : 100% des professionnels inscrits dans cette démarche sont satisfaits du travail d'animation réalisée par la CCI.



Chiffres clés 2010

Soutien aux entreprises touristiques :

- ➔ **160** opérations-conseil en appui individualisé auprès des professionnels locaux (idem 2009 et 2008) ;
- ➔ **20** pré-diagnostics Hygiène & sécurité (idem 2009 et 2008) ;

Soutien à l'e-tourisme avec Cevennes-tourisme.fr :

- ➔ **100** adhérents en ligne (idem 2009 et 2008) dont 50% qui utilisent les *marques blanches* pour les réservations et 37% qui proposent le paiement en ligne ;
- ➔ **249 000** visites enregistrées sur l'année (190 000 en 2009, 150 000 en 2008) ;
- ➔ **573 000** € de réservation annuelle (452 000 en 2009, 320 000 en 2008).

Accompagnement à la labellisation "Qualité Sud de France" :

- ➔ **39** établissements accompagnés dont 26 labellisés en 2010 (21 en 2009 et 14 en 2008).

Développement et animation du réseau "Militant du Goût" :

- ➔ **61** restaurants "Militant du Goût" (25 en 2009, 21 en 2008) ;
- ➔ **83** points de vente "Militant du Goût" (25 en 2009, 40 en 2008).

Favoriser la **Gestion Prévisionnelle des Emplois et des Compétences**

Parce que c'est en donnant aux entreprises les moyens de mieux gérer leurs ressources humaines qu'on les aide à devenir plus compétitives, l'Etat, le Fond Social Européen, AGEFOS PME-LR et OPACALIA-LR ont conclu dès 2008 avec la CCI Alès-Cévennes des conventions pilotes favorisant la *Gestion Prévisionnelle des Emplois et des Compétences*. Et comme ce type d'accompagnement s'est révélé de plus en plus utile aux TPE-PME rencontrant des difficultés d'employabilité face à la crise, les mêmes partenaires nous ont ensuite soutenu dans le déploiement de la *Plate-forme RH du Pays Cévennes* – un dispositif expérimental dont l'Etat nous a confié le copilotage de septembre 2009 à juin 2011.

Temps forts 2010

La gestion du handicap dans l'entreprise

Rencontre interentreprises de sensibilisation aux différentes formes que revêt l'handicap et présentation des accompagnements favorisant l'insertion des handicapés dans le monde professionnel.

Comment éviter la discrimination dans le recrutement

Rencontre interentreprises de sensibilisation préventive aux notions de discrimination dans le recrutement et ses conséquences.

La souffrance des petits patrons

Dans le cadre des *Entrepreneuriales* du 23 juin, conférence-débat organisée avec le chercheur montpellierain Olivier Torès, créateur de l'observatoire *Amarok*.

Innovations 2010

Enquête sur les risques psycho-sociaux

A partir d'une grille d'identification testée par l'Institut National de Santé Publique du Québec, lancement d'une enquête auprès d'un panel représentatif des entreprises locales ; une initiative menée dans le cadre des actions de la *Plate-forme RH du Pays Cévennes*, dans le but de mettre en place une stratégie territoriale adaptée aux spécificités de notre territoire.



Chiffres clés 2010

Action de sensibilisation :

- **134** participants aux rencontres du Club RH (183 en 2009, 143 en 2008, 122 en 2007).

Appuis individualisés :

- **15** entreprises accompagnées par la CCI dans le cadre des conventions GPEC* (18 en 2009, 42 en 2008, 4 en 2007) ;
- **5** Diag RH** réalisés (18 en 2009, 14 en 2008, 7 en 2007)

Plate-forme RH (innovation 2009) :

- **59** programmes d'intervention planifiés dans l'année (12 en 2009) ;
- **169** missions réalisées auprès d'entreprises en difficultés d'employabilité (16 en 2009) ;
- **1 307** salariés accompagnés dans la sécurisation de leur parcours professionnel (368 en 2009) ;
- ➔ **400 000** € d'aides accordées aux entreprises (187 000 en 2009), avec un financement aux deux tiers par la Plate-forme RH et un tiers par les OPCA ;
- ➔ **550** jours d'intervention (nouveau 2010).

Ingénierie financière :

- **550 000** € de levées de fonds obtenus pour soutenir les entreprises et leurs salariés dans leurs plans de GPEC*, via les conventions territoriales et la Plate-forme RH (80 000 en 2009, 220 000 en 2008, 40 000 en 2007).

*Gestion Prévisionnelle des Emplois et des Compétences
 **Diagnostic en Ressources Humaines

Valoriser l'**apprentissage** et soutenir une offre de **formation** adaptée aux besoins de tous

Avec près de 3 500 apprentis, salariés et dirigeants formés depuis 2006, le *Campus de l'apprentissage et de la formation d'Alès* est un bel exemple de **mutualisation des moyens** au service du **développement des entreprises** et de la **création d'emplois**. Créé avec le concours d'une quinzaine de partenaires publics et privés, l'outil participe activement au **renouvellement des savoir-faire locaux** dans l'industrie, le commerce, l'artisanat et les services à travers **20 filières métiers** privilégiant la **formation par la pratique et le partage de connaissances**.

Temps forts 2010

Rencontres tripartites CFA / Employeurs / Parents

Organisation de 6 réunions d'information et de sensibilisation dans l'année, sur le thème des conditions de réussite d'une première année d'apprentissage dans l'un des CFA du Campus d'Alès.

Développement du Programme ERI, en partenariat avec le CIBC

Dans le cadre du Programme Expérimental Recherche & Innovation (ERI), partenariat avec le Centre Interinstitutionnel de Bilan de Compétences (CIBC) pour la sécurisation des parcours et la prévention des décrochages.

Le Campus à l'honneur, aux "Olympiades des Métiers"

Accompagné par l'équipe pédagogique du Pôle Automobile du Campus de l'apprentissage d'Alès, Dorian Trintignac (20 ans) remporte la 1^{ère} place régionale aux Olympiades des Métiers 2010, dans la catégorie *Peinture en carrosserie*.

Innovations 2010

"L'Ecole de l'apprentissage"

Orientés par le Pôle Emploi ou la Mission Locale Jeunes, 15 candidats âgés de 16 à 26 ans ont rejoint la 1^{ère} promo de *L'Ecole de l'apprentissage* - une expérimentation menée au Campus de l'apprentissage d'Alès du 30 août au 24 novembre, pour apprendre à devenir un apprenti et obtenir plus facilement son premier contrat en entreprise.

Mention Complémentaire "Employé Traiteur"

Au Campus de l'apprentissage d'Alès, en concertation avec les professionnels des métiers de bouche et à la demande de jeunes souhaitant se spécialiser sur Alès, ouverture d'une "MC Employé Traiteur" à la rentrée 2010 - une formation qualifiante accessible aux BEP, CAP et Bac Pro en lien avec les métiers de l'alimentation, de la restauration et de l'hôtellerie.

Chiffres clés 2010

Campus de l'apprentissage :

- **458** apprentis dans les sections *Industrie, Automobile et Services* des CFA des Près Rasclaux (482 en 2009, 470 en 2008, 279 en 2004) ;
- **350** apprentis au CFA de Méjannes "BTP & Energies renouvelables" (294 en 2009, 323 en 2008) ;
- ➔ **13,75%** de taux rupture de contrat (13 en 2008, contre 25% en 2004) ;
- ➔ **94%** de taux de persévérance (nouveau 2010) ;
- **89,38%** de taux de réussite aux examens (84,80% en 2009, 88,80% en 2008, 70% en 2004) ;
- **991 736 €** de taxe d'apprentissage collectés (1 065 447 € en 2009, 1 037 294 € en 2008), dont 413 257 € pour le CFA de la CCI (412 050 € en 2009).

Formation professionnelle continue :

- **539** stagiaires formés (680 en 2009, 917 en 2008) ;
- **152** stages ouverts (169 en 2009, 208 en 2008) ;
- **49 748** heures de formation cumulées (46 889 en 2009, 49 316 en 2008).



Diversifier les aménagements et moderniser les équipements vecteurs d'implantations

En partenariat avec les pouvoirs publics, les collectivités territoriales et l'agence de développement économique du Pays Cévennes, la CCI mène depuis 2005 un vaste programme de **revalorisation des conditions d'accueil des entreprises** sur l'arrondissement alésien. Après l'extension de la zone d'activités modernisée de Méjannes-les-Alès et la création de trois ateliers-relais stratégiques (dont deux sur la zone de Lacoste-Lavabrelle et un sur le site de l'aérodrome Alès-Cévennes), de **nouvelles filières porteuses** peuvent aujourd'hui se développer ici dans des domaines très divers : *éco-industries, mécatronique, aéronautique de loisirs, agro-alimentaire,...*

Temps forts 2010

Livraison du 1^{er} atelier-relais de l'aérodrome Alès-Cévennes

Opérationnel depuis octobre 2010, le 1^{er} atelier-relais de l'aérodrome Alès-Cévennes a immédiatement trouvé preneur avec la société *Ecolight ULM* qui en loue une partie pour y développer des activités de loisirs aéronautiques à très faibles nuisances.

Nouvelle étape franchie pour une filière Bio-aliments sur la ZAC de Méjannes

Sur les hauts de la ZAC de Méjannes, le projet de quartier "Agro-alimentaire Bio" avance à grands pas avec l'acquisition, par la société *Arcadie*, du dernier terrain nécessaire au développement de ses projets avec la société *Ambre*.

Implication dans les PLU et le projet de zone d'activités en Hautes Cévennes

Participation à l'étude de 15 Plans Locaux d'Urbanisme (PLU) et aide à l'élaboration d'un projet de zone d'activités de proximité en Hautes Cévennes.

Innovations 2010

Modernisation du tarmac de l'aérodrome Alès-Cévennes et étude d'un projet de zones d'activités en bordure du site

Réalisation d'un nouveau marquage sur le sol de la piste (balisage diurne), avec, en parallèle, l'étude d'un projet de création d'une zone d'activités de 2 hectares à proximité du site pour l'accueil d'une dizaine d'entreprises de tous secteurs.

Projet d'un 3^e atelier-relais sur la zone Lacoste-Lavabrelle

A l'étude, au nord d'Alès, projet de construction d'un atelier-relais dédié aux activités mécatroniques et énergies nouvelles, en lien avec le Pôle Mécanique d'Alès.

Projets d'étude en lien avec la ZAC de Méjannes

En partenariat avec la Mairie de Méjannes-les-Alès à l'horizon 2011, projet d'étude des possibilités d'amélioration du traitement des eaux usées de la ZAC, de la rétrocession de ses voiries et de la requalification de son dernier terrain d'une valeur estimée à 573 000 €.



Chiffres clés 2010

Modernisation de la ZAC de Méjannes :

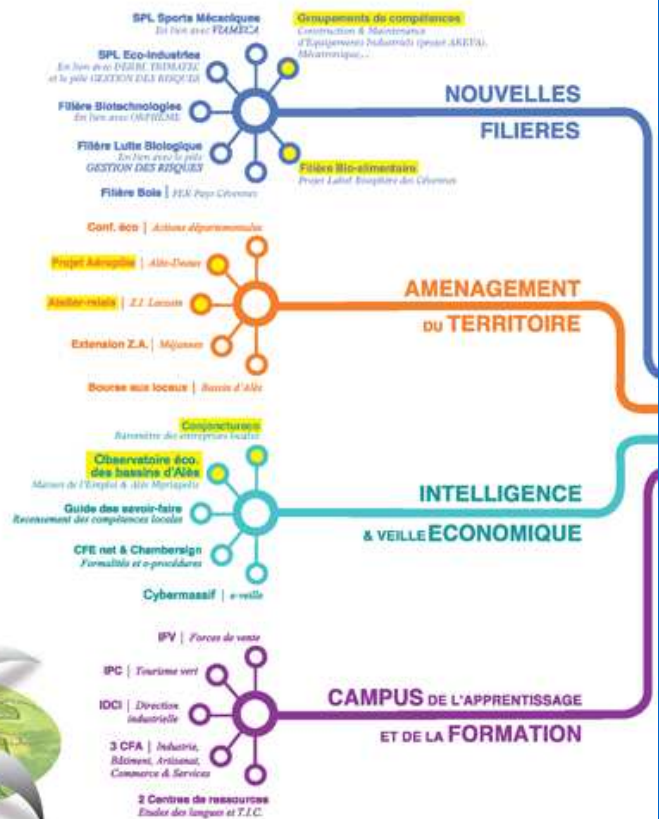
- 86 955 m² de terrains industriels vendus de 2005 à fin 2009, pour un montant total de **1 926 758 € HT** (soit 17 400 m² de terrains vendus en moyenne par an, au lieu de 3 500 m² en moyenne de 1980 à 2004) ;
- ➔ **22 entreprises** nouvelles depuis le 1^{er} janvier 2005, soit 30 entreprises sur le site pour 290 emplois (au lieu de 8 PME et 55 emplois en 2005) ;
- **1 850 m²** de bâtiments de formation de l'IFFI requalifiés en bâtiments industriels depuis 2005 ;
- **918 000 €** obtenus pour la vente des ex-bâtiments de l'IFFI.

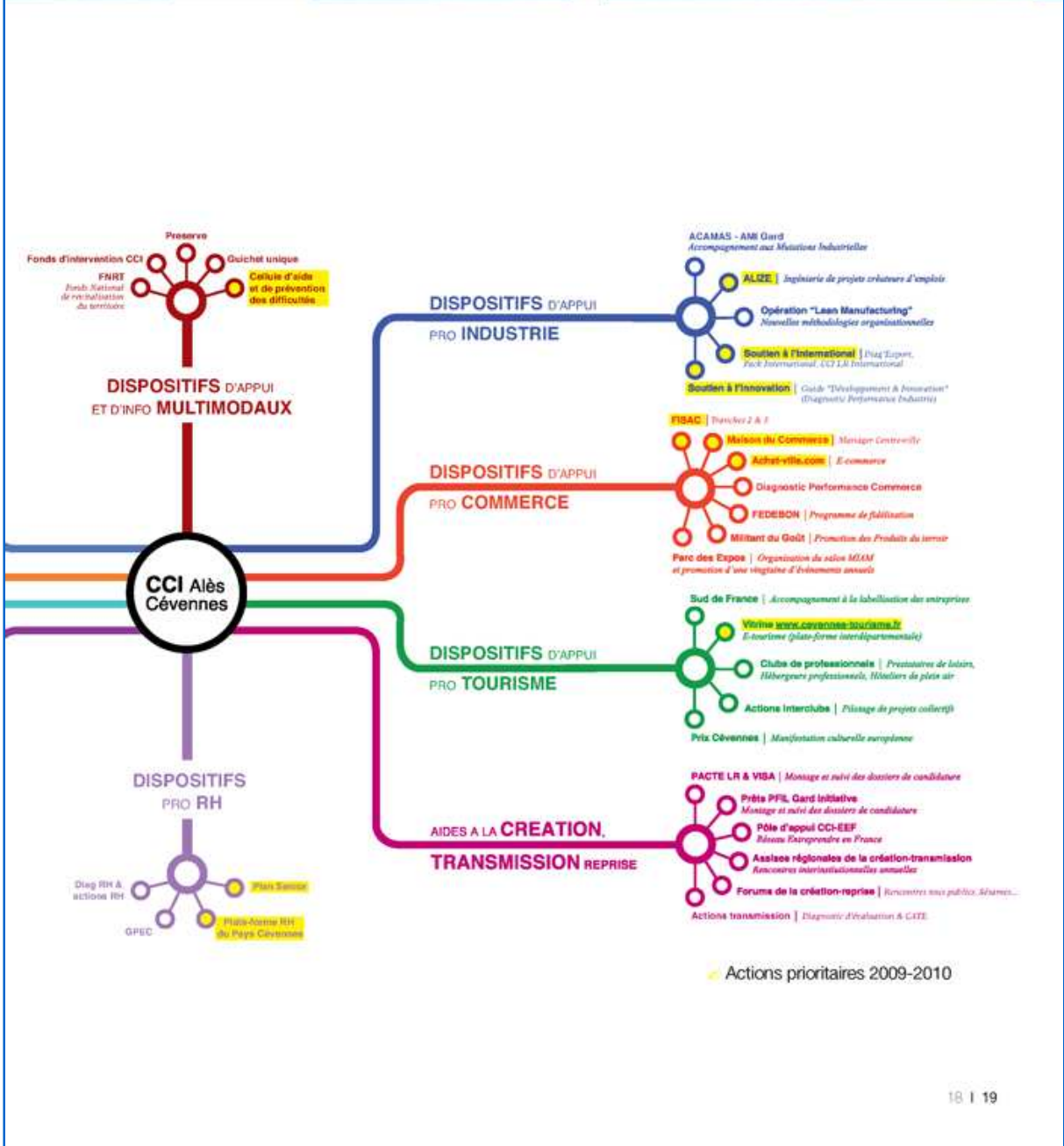
Location des espaces consulaires aux entreprises, pour des événements professionnels ou grand public :

- ➔ **100 jours** de location de salles de travail et d'espaces de rencontres à l'hôtel consulaire (100 en 2009, 113 en 2008)
- **45 jours** de location du Parc des Expositions pour 27 manifestations et salons marchands (59 jours en 2009 pour 27 événements et 58 jours en 2008 pour 23 événements).

Participer au **développement du territoire** en l'ouvrant à de nouveaux partenariats

"Une CCI de proximité au cœur des priorités régionales", ce n'est possible qu'en nouant des partenariats forts et structurants pour l'économie locale, dans la continuité de tous ceux que la Chambre de Commerce et d'Industrie Alès-Cévennes développe depuis 2005. "Une CCI de proximité au cœur des priorités régionales", c'est aussi le *leitmotiv* de notre campagne 2010 – campagne à l'issue de laquelle notre équipe s'est vue reconduite dans ses missions de conseil et d'accompagnement consulaire jusqu'en 2015, pour un nouveau mandat au service d'une population de 8 500 entreprises.





Face à la crise, les chiffres 2010

Cellule de prévention des difficultés

- **148 entreprises identifiées en difficultés** (contre 116 en 2009), ce qui représente 2 497 emplois menacés (au lieu de 2 281 en 2009), dont :
 - **76 sociétés industrielles** (61 en 2009) représentant 2 236 emplois (2 069 en 2009) ;
 - **47 commerces** (35 en 2009) représentant 171 emplois (150 en 2009) ;
 - **16 entreprises touristiques** (12 en 2009) représentant 42 emplois (31 en 2009) ;
 - **9 entreprises de services à la personne** (8 en 2009) représentant 48 emplois (31 en 2009).
- **49 entreprises soutenues dans leurs démarches** (contre 86 en 2009), soit 744 emplois concernés (au lieu de 1 744 en 2009), dont :
 - **25 sociétés industrielles** (34 en 2009) représentant 665 emplois (1 548 en 2009) ;
 - **16 commerces** (32 en 2009) représentant 44 emplois (134 en 2009) ;
 - **5 entreprises touristiques** (12 en 2009) représentant 13 emplois (31 en 2009) ;
 - **3 entreprises de services à la personne** (8 en 2009) représentant 22 emplois (31 en 2009).
- **19 entreprises liquidées malgré les soutiens déployés** (contre 12 en 2009) soit 194 emplois disparus en 2010 (au lieu de 171 en 2009), dont :
 - **13 sociétés industrielles** (10 en 2009) soit 172 emplois disparus (169 en 2009) ;
 - **4 commerces** (2 en 2009) soit 20 emplois disparus (3 en 2009) ;
 - **1 entreprise touristique** (0 en 2009) soit 2 emplois disparus (0 en 2009).

Nos finances

Les dépenses par action :

- **4 428 000 €** (soit 58,80 % du budget global) pour l'accompagnement des entreprises, l'innovation, le développement économique, la communication et l'information ;
- **2 551 000 €** (soit 33,90 % du budget global) pour la formation initiale et continue ;
- **552 000 €** (soit 7,30 % du budget global) pour la gestion des équipements.

Les charges d'exploitation :

- **7 448 000 €**, dont **285 000 €** de contributions de la part de la Chambre régionale des CCI du Languedoc-Roussillon et de France Telecom.

Les produits d'exploitation :

- **3 425 000 €**

Les ressources fiscales brutes :

- **3 970 000 €** dont **285 000 €** de ressources reversées à la Chambre régionale des CCI du Languedoc-Roussillon et à France Telecom.

mars 2011



Chambre de commerce et d'Industrie Alès-Cévennes

Rue Michelet • BP 900 49 • 30100 Alès Cedex

Tél. : 04 66 78 49 49 • Fax : 04 66 78 49 00 • www.ales.cci.fr • information@ales.cci.fr